

РЕПУБЛИКА МАКЕДОНИЈА
ОПШТИНА МОГИЛА
АДРРСА 7216 МОГИЛА
Тел. 0038947296466
Факс 0038947296360
e-mail: mogilaop@t-home.mk



Податоци за органот кој го изработува планскиот документ	
Назив на планскиот документ	Урбанистички план за село Будаково и разработка на блок Б, КО Будаково, општина Могила
Орган надлежен за изработка на планскиот документ	ДООЕЛ Нимаер Струга-д.в. Скопје
Орган надлежен за донесување на планскиот документ	Општина Могила

Податоци за изработувачот на планскиот документ	
Име на лицето овластено за подготвување на планскиот документ	Благоја Радевски
Назив на работното место	Планер
Контакт податоци за лицето	телефон: 078/212-727



Основни податоци за планскиот документ

Од што произлегува донесувањето на планскиот документ? (пр. законска обврска или друга одредба)

Методот за изработка на Урбанистичкиот план е во согласност со Законот за Просторно и урбанистичко планирање (Сл. Весник на РМ бр. 199/14, 44/15, 193/15, 31/16 и 163/16), Правилникот за стандарди и нормативи за урбанистичко планирање (Сл. Весник на РМ бр. 142/15, 217/15, 222/15, 228/15, 35/16, 99/16, 134/16 и 33/17), Правилникот за поблиска содржина, форма и начин на обработка на генерален урбанистички план, детален урбанистички план, урбанистички план за село, урбанистички план вон населено место и регулациски план на генерален урбанистички план, формата содржината и начинот на обработка на урбанистичко-плански документации и архитектонско урбанистичкиот проект и содржината, формата и начинот на обработка на проектот за инфраструктура (Сл. Весник на РМ бр. 142/15) и Извод од Општ Акт за село Будаково, КО Будаково, Општина Могила и Извод од Просторен план на РМ-Услови за планирање на просторот.

Дали се донесува нов плански документ или се вршат измени на постојниот?

Да
 Не

Доколку се врши измена на постоечки плански документ наведете го називот на стариот плански документ и причините за негово изменување?

За предметниот опфат од важечка планска документација постои Извод од Општ Акт за село Будаково, КО Будаково, Општина Могила и Извод од Просторен план на РМ Услови за планирање на просторот кој треба да претставува влезен параметар и смерница при планирањето на просторот и поставување на планските концепции и решенија по сите области релевантни за планирањето во соодветниот плански документ.

Дали планскиот документ опфаќа област определена со член 65 став 2 од Законот за животна средина? Доколку одговорот е ДА наведете ја областа.

ДА – просторно и урбанистичко планирање.

Дали планскиот документ е определен со уредбата за стратегиите, плановите и програмите, вклучувајќи ги и промените на тие стратегии, планови и програми, за кои задолжително се спроведува постапка за оцена на нивното влијание врз животната средина и врз животот и здравјето на луѓето. Доколку е определен наведете ја точката и алинејата под која е определен. (пр. член 3, точка 1, алинеја 5)

Да
 Не

Член: /

Точка: /

Алинеја: /

Дали со планскиот документ се планира реализирање на проект што е предвиден со Уредбата за определување на проектите и критериумите врз основа на кои се утврдува потребата за спроведување на постапка за оцена на влијанието врз животната средина. Доколку одговорот е позитивен наведете за каков проект станува збор.

На ниво на план не е утврдено дали проектите влегуваат во Прилог I или Прилог II, односно Проекти за кои задолжително се врши оцена на влијанијата врз животната средина или се утврдува потребата од спроведување постапка за оцена на влијанието врз животната средина.

Дали планскиот документ опфаќа користење на мала област од локално значење како што е определено со член 65 став 3 од Законот за животна средина. Доколку одговорот е ДА, наведете ја површината на областа и нејзиното значење.

Не

Да се наведе целта на донесување на планскиот документ и да се опише клучната одлука која ќе се донесе.



Цел на планот е да се создадат услови за планирање на организирани простори за градба кои ќе бидат реализирани од страна на сопствениците на земјиштето и локалната самоуправа. Мотивот за изработка на Урбанистичкиот план на овој простор се:

- Конкретни инвеститори со конкретна програма за реализација;
- Природни услови и атрактивност на просторот;
- Цел на локалната самоуправа е да го урбанизира и анимира просторот.

Предмет на планскиот документ. (пр. транспорт, планирање на просторот и сл.)

Планирање на просторот.

Периодот за донесување на планскиот документ.

2018 година.

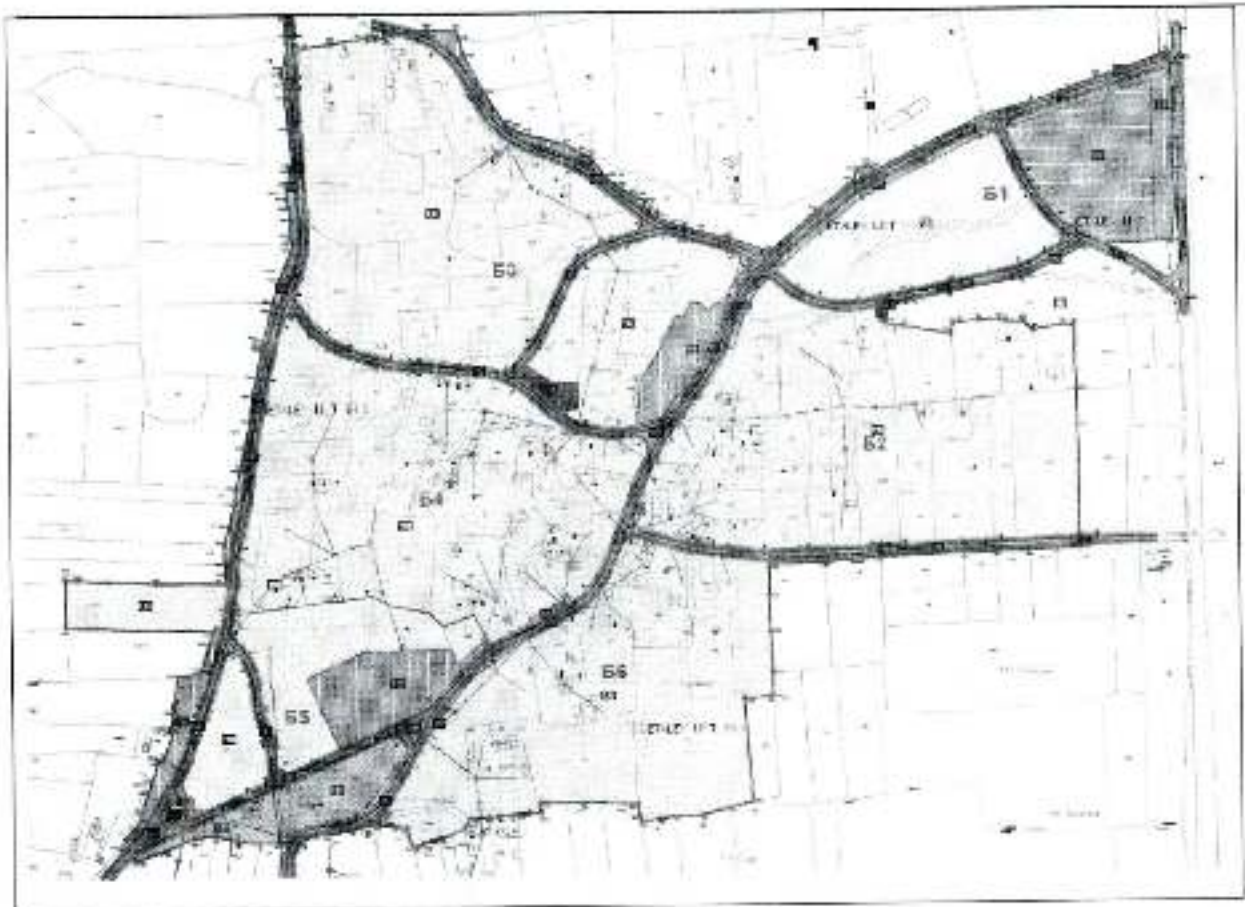
Предвидено ревидирање на планскиот документ. Доколку е предвидено ревидирање, на колку години?

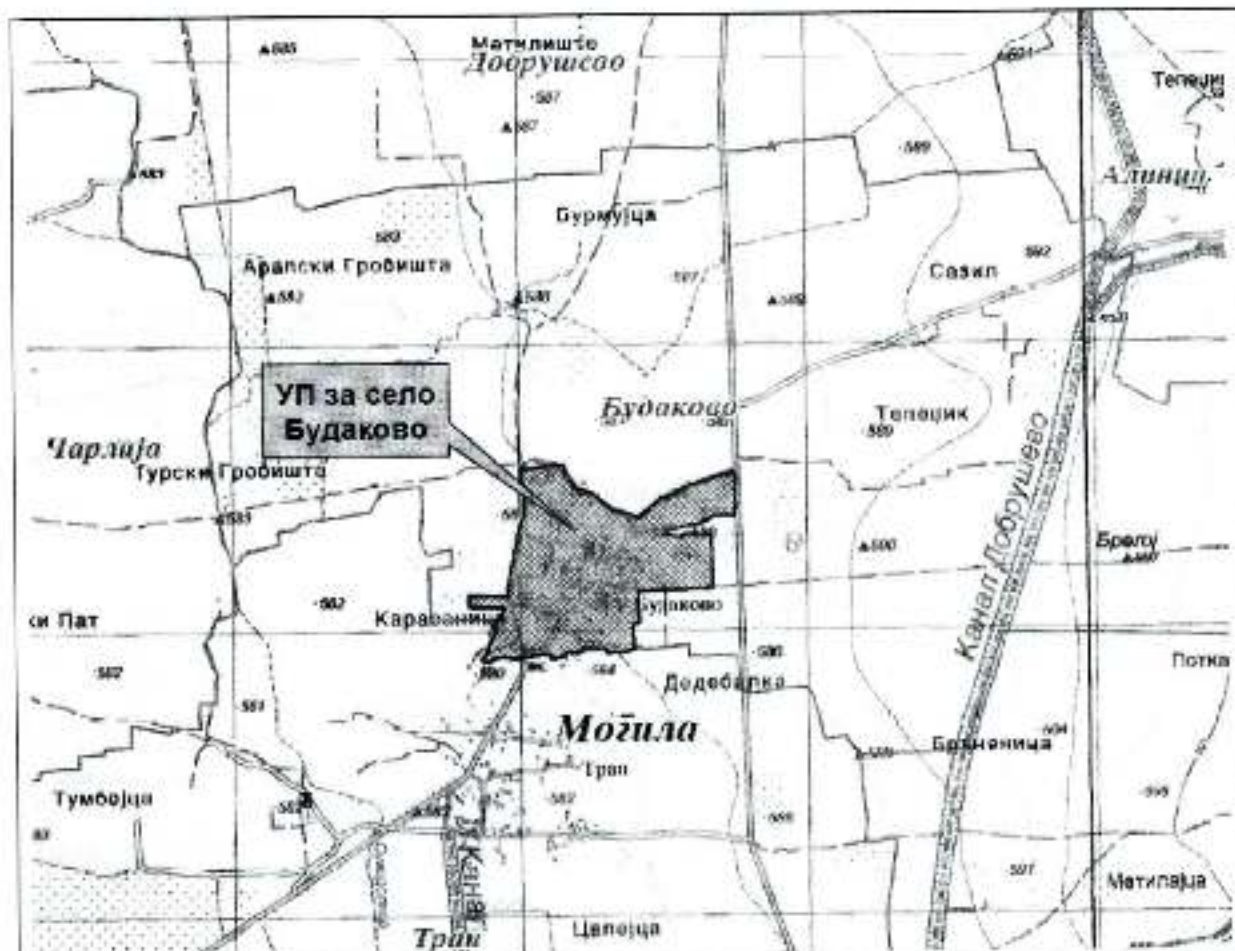
10 години.

Простор или област опфатени со планскиот документ. (пр. географска област, добро е да се прикачи мапа)

Предметниот плански опфат за кој се изработува Урбанистички план за с. Будаково и разработка на блок 6, КО Будаково, Општина Могила, е со планиран опфат од 35,683 ха. Предметниот плански опфат е целосно превземен од општиот акт и истиот отпочнува на североисток на јужната страна на К.П.198, и се спушта кон југ на источната страна на К.П.593, К.П.592, К.П.591 и К.П.590, при што повторно скршнува кон југ и ја сече К.П.590, на јужната страна, продолжува по јужната страна на К.П.585, скршнува надолу и се движи по северната страна на К.П.568, К.П.562, К.П.561 и К.П.560, продолжува надолу на источната страна на К.П.560 и К.П.559, па скршнува кон југоисточната страна на опфатот и се движи по јужната страна на К.П.554/1, скршнува кон југ и се движи по источната страна на К.П.675, па скршнува на јужната страна на К.П.675, и се спушта надолу по источната страна на К.П.680, опфатот продолжува на југ и се движи по јужната страна на на К.П.680, К.П.681, К.П.682/1, К.П.682/2, К.П.684, продолжува по источната страна на К.П.686, и се спушта по јужната страна на К.П.685, К.П.689, К.П.690, и ја сече К.П.319, и се искачува кон југозапад по источната страна на К.П.351, К.П.350/2, К.П.349, К.П.625/2, скршнува на запад по К.П.625/3, и истата ја сече па скршнува и се движи по северната страна на К.П.625/3, продолжува на север по западната страна на К.П.704, опфатот скршнува на север и се движи по северната страна на К.П.172, К.П.170, К.П.175, и К.П.698, па скршнува и продолжува по северната страна на К.П.698, каде повторно скршнува кон североисток и се движи по западната страна на К.П.703, при што се затвара планскиот опфат во почетната точка.

РЕПУБЛИКА МАКЕДОНИЈА
ОПШТИНА МОГИЛА
АДРЕСА 7216 МОГИЛА
Тел. 0038947296466
Факс 0038947296360
e-mail: mogilaop@t-home.mk





Целите и/или предлог целите што треба да се постигнат со реализирањето на планскиот документ и дали истите се содржани во акт или документ.

Да
Не

Дали е приложена копија од целите?

Да
Не



Резиме на влијанијата врз животната средина

(Да се определи дали имплементацијата на планскиот документ ќе предизвика значително влијание врз животната средина, потребно е да ги пополните прашањата кои следат подолу како водич за определување на значителното влијание на ефектите врз животната средина, а кои се во согласност со Уредбата за критериумите врз основа на кои се донесуваат одлуките дали определени плански документи би можеле да имаат значително влијание врз животната средина и здравјето на луѓето.)

Потенцијалните влијанија врз животната средина од планскиот документ.

Потенцијалните влијанија врз животната средина од планскиот документ можат да настанат од несоодветното управување со генерираниот отпад, отпадните води, влијанија врз амбиенталниот воздух.

Веројатноста, времетраењето, фреквенцијата и повратноста на влијанијата;	Со реализација на планскиот документ ќе се постигне рационално искористување и уредување на просторот.										
Кумулативната природа на влијанијата врз животната средина и животот и здравјето на луѓето	Не се очекуваат кумулативни влијанија врз животот и здравјето на луѓето.										
Прекугранична природа на влијанијата;	Нема.										
Ризиците по животот и здравјето на луѓето и животната средина (пр. како резултат на несреќи);	Опасност од ризици врз здравјето на луѓето или животната средина може да се јават како резултат на несреќи и хаварији.										
Опсег и просторниот обем на влијанијата (географска област и големината на популацијата која ќе биде засегната).	<p>Според податоците од Пописот на населението, домаќинствата и станите спроведен во 2002 година, во општината Могила регистрирани се вкупно 6710 жители, односно 248 во село Будаково.</p> <table border="1" data-bbox="480 1702 1380 1848"> <thead> <tr> <th>Вкупна површина на планскиот опфат X_к</th> <th>Посреден број на жители</th> <th>Број на домаќинства</th> <th>Плотност/доманство</th> <th>Густина на населеност ж/Ха</th> </tr> </thead> <tbody> <tr> <td>35,66</td> <td>108</td> <td>73</td> <td>3,39</td> <td>7</td> </tr> </tbody> </table>	Вкупна површина на планскиот опфат X _к	Посреден број на жители	Број на домаќинства	Плотност/доманство	Густина на населеност ж/Ха	35,66	108	73	3,39	7
Вкупна површина на планскиот опфат X _к	Посреден број на жители	Број на домаќинства	Плотност/доманство	Густина на населеност ж/Ха							
35,66	108	73	3,39	7							

Потенцијалните економски и социјални влијанија кои би ги предизвикал планскиот документ како што се:

Позитивно влијание врз социо-економските развој на општината, отварање на нови работни места, зголемување на стапката на економски раст, стимулирање на развојот на останатите дејности, проектирањето, комуналните дејности, градежништвото, трговијата, начинот на живеење и сл., зголемување на приходите на локалната самоуправа, подобрување на комуналната инфраструктура и уреденост на просторот..



Вредноста и ранливоста на областа која ќе биде засегната со донесување на планскиот документ:

Планскиот концепт е во директна зависност од создадените и природните фактори, композиција, односно естетско обликување на просторот. Одржливиот развој е принципот врз кој се базира планскиот концепт.

Посебни природни карактеристики или културно наследство

Согласно Студијата за заштита на природното наследство за потребите на Просторниот план на Република Македонија (Сл. Весник на РМ бр. 39/04) на просторот кој е предмет на разработка нема регистрирано ниту евидентирано природно наследство.

На подрачјето на катастарската општина кое е предмет на анализа нема регистрирани недвижни споменици на културата (Експертен влаборат). Во Археолошката карта на Република Македонија, која ги проучува предисториските и историските слоеви на човековата егзистенција, од најстарите времиња до доцниот среден век, на анализираното подрачје на катастарската општина, се евидентирани следните локалитети:

- КО Будаково – Арапски Гробишта, некропола од римското време.
- Бурнуица, населба од римското време на околу 800 м источно од селото.
- Горно Маало, населба од римското време и средниот век на 1 км североисточно од селото.
- Слатин Вир, викус од римското време.

Надминувањата на стандардите за квалитет на животната средина или граничните вредности

Нема гранични вредности.

Интензивна употреба на земјиштето

Вкупната површина на планскиот опфат предвидена со Урбанистички план за с. Будаково и разработка на блок 8, КО Будаково, Општина Могила, изнесува 35,663 ха.

Од вкупната површина на планскиот опфат предвидена со Урбанистички план за с. Будаково и разработка на блок 6, КО Будаково, Општина Могила, која изнесува изнесува 35,663 ха, Домување во станбени куќи зазема површина од 10.51 ха, Образование и наука 0.48 ха, Државни институции 0.21 ха, Верски институции 0.03 ха, Заштитно зеленило 0.03 ха, Спорт и рекреација 0.91 ха, Неизградено земјиште 18.38 ха, Река-Вода 0.90 ха и Собраќајните површини заземаат површина од 4.18 ха.

БИЛАНСНИ ПОКАЗАТЕЛИ Постојна состојба		
КЛАСА НА ПОВРШНА	Површина м2	Процент %
Домување во станбени куќи-А1	105180м2	29.49%
Образование и наука - В1	4670м2	1.31%
Државни институции-В4	7179м2	0.61%
Верски институции - В5	392м2	0.11%
Заштитно зеленило - Д2	360м2	0.10%
Спорт и рекреација - Д3	9102м2	2.55%
Комунална инфраструктура - Е1 (Собраќајна инфраструктура)	41855м2	11.74%
Неизградено земјиште	183854м2	51.55%
Постојни водотеки	9042м2	2.54%
ВКУПНО	356634м2	100.00%

РЕПУБЛИКА МАКЕДОНИЈА
ОПШТИНА МОГИЛА
АДРЕСА 7216 МОГИЛА
Тел. 0038947296466
Факс: 0038947296360
e-mail: mogilacp@t-home.mk



Влијанијата врз областите или пејсажите кои имаат признат статус на национални или меѓународни заштитени подрачја.

Подрачјето на планскиот опфат претставува релативно рамен терен без некои поголеми особености на категорија на предел со природни, пејсажни карактеристики.

Објаснете го степенот до кој планскиот документ поставува рамка за спроведување на проекти и други активности, во однос на локацијата, природата, големината и условите за работа или според одредувањето на ресурсите:

Со Урбанистичкиот план се создаваат предуслови за развој на локалната економија и ефектуирање на даночната обврска на сопствениците за плаќање данок на имот што претставува значаен извор на приход на локалната самоуправа.

Овој приход мултиплицирано ќе овозможи зголемување на фондовите на општината и развој на повеќе дејности од нивна надлежност со што ќе се овозможи посредно повисок степен на задоволување на потребите и зголемување на квалитетот на услугите кои што локалната самоуправа ги дава на своите граѓани.



Објаснете ја околината во близина на проектот односно активноста која се планира да се спроведе со планскиот документ од аспект на можни влијанија врз животната средина. (пр. планот предвидува изградба на резиденцијални објекти во близина на индустриска зона, објаснете дали индустриската зона ќе има влијание врз животната средина на планираните резиденцијални проекти):
Во близина на планскиот опфат нема резиденцијални објекти.

Објаснете ја важноста на планскиот документ за вклучување на аспектот на заштита на животната средина особено во поглед на промовирањето на одржливиот развој:
(Да се наведе дали обемот на планскиот документ придонесува кон одржливоста и намалување на еколошките проблеми. Пр. еден инфраструктурен план може да има поголеми влијанија врз животната средина отколку некој образовен план на наставните планови)

Планските содржини со контролирани емисии во медиумите од животната средина ќе допринесе за развој во општина Могила, од аспект на приходи од комунални такси и даноци, зголемено вработување и намалување на невработеноста и сл.

Но, од аспект на животната средина може да се генерираат емисии кои може да предизвикаат влијанија врз медиумите од животната средина, односно:

Воздух: зголемена фреквенција на возила, работни активности на објектите;

Бучава: зголемено ниво на бучава од превозните средства, а исто така и од работните активности;

Вода: на предметната локација ќе се генерираат санитарни и атмосферски отпадни води;

Почва: несоодветното управување со емисиите во воздух, отпад и отпадни води генерирани во рамките на планскиот опфат може да го нарушат квалитетот на почвата;

Пејсаж: планскиот опфат не располага со карактеристичен природен пејсаж;

Транспорт: зголемена фреквенција на возила;

Отпад: генерирање на отпад.

Од аспект на одржливост, донесувањето на планот позитивно ќе влијае врз:

- Привлекување на нова работна сила и вработување, намалување на сиромаштијата;
- Допринос во локалната и национална економија.

Кои еколошки проблеми се релевантни за планскиот документ. Опишете зошто истите се релевантни и опишете ја нивната природа и сериозност.

(Објаснете ги проблемите кои спроведувањето на планскиот документ може да ги предизвика или да доведе до нивно зголемување, проблемите кои може да го забават неговото спроведување, како и проблеми кои спроведувањето на планскиот документ може да ги реши или намали.)

Неправилно управување со отпадот, неправилно постапување со санитарните води може да доведат до загадување на животната средина и здравјето на човекот. Целокупната активност во оваа област ќе се насочува кон обезбедување на заштита на животната средина.

Објаснете како планскиот документ кој е предмет на разгледување е поврзан со други/и плански документ/и во хиерархијата на планирање. Наведете го називот на тој/тие плански документ/и и наведете ги клучните влијанија на тие плански документи врз животната средина. Определете ги разликите во клучните одлуки што се носат со предметниот плански документ и другите плански документи кои биле или ќе бидат предмет на оцена.

За Урбанистички план за село Будаково и разработка на блок 6, КО Будаково, општина Могила се изработени Услови за планирање на просторот со тех. бр. 03517.



Урбанистички план за село Будаково и разработка на блок 6, КО Будаково, општина Могила е поврзан со следниве документи Урбанистички план е поврзан со следниве документи:

- Стратегија за управување со води во РМ 2008-2020;
- Национален план за управување со отпад;
- Национална стратегија за економски развој на РМ 1998;
- Национална стратегија за одржлив развој;
- Втор национален еколошки акционен план на РМ;
- Стратегија за демографски развој на РМ;
- Стратегија за подигање на јавната свест во животната средина;
- Стратегија за мониторинг на животната средина.

Доколку потенцијалните влијанија на клучните одлуки во планскиот документ веќе биле предмет на оцена или веќе биле разгледани во други плански документи во некоја поранешна фаза, резимирајте ги главните заклучоци на таа оцена и како тие заклучоци се користени во процесот на одлучување. Опишете дали претходно спроведената оцена е направена согласно најновите сознанија за влијанијата врз животната средина со цел да може истата да се користи во процесот на усвојување на постоечкиот плански документ. Нема спроведено претходно оцена.

Доколку потенцијалните влијанија од клучната одлука во овој плански документ ќе биде оценета во некоја подоцнежна фаза на планирање на пониско ниво, наведете како ќе обезбедите влијанијата што се утврдени во оваа фаза на донесување на планскиот документ да се земат во предвид при носењето на одлуката во подоцнежната фаза (пр. се спроведува стратемиска оцена на урбанистички план во кој се предвидува изграба на објект кој подлежи на постапка на оцена на влијанието врз животната средина). Согласно Законот за животна средина и Уредбата за определување на критериумите врз основа на кои се утврдува потребата за спроведување на постапката за оцена на влијанијата врз животната средина потребно е да се утврди потреба за спроведување на постапка за оцена на влијанието на проектот врз животната средина. Потребата од оцена на влијанијата врз животната средина ја донесува Органот на државната управа надлежен за работите од областа на животната средина. Согласно Законот за животна средина, како и Законот за заштита на природата, правните или физичките лица кој вршат дејности или активности кои не спаѓаат во проектите за кои се спроведува постапка за оцена на влијанието врз животната средина се должни да изготват Елаборат за заштита на животната средина, со цел да се оцени влијанието на дејностите или активностите врз животната средина, пред да започнат со спроведување на проектот и истиот да го достават до органот надлежен за одобрување на спроведувањето на проектот.

ИЗЈАВА	Изјавуваме дека податоците дадени во овој формулар се точни, вистинити и комплетни.
Функција, име и презиме и потпис на лицето кој го носи планскиот документ во име на органот	<p style="text-align: center;">Градоначалник Јасмина Гулевска</p> 
Бр. 10-28 Датум: 14.05.2018 година Место: Општина Могила	